

Преглед на китайските инструментални концерти.

Еволюцията на традиционната инструментална музика

Жонг Гюнгюе

Съставите в европейските оркестри се разделят на групи от дървени духови, медни духови, ударни и струнни. По подобен начин, съставите на китайските фолклорни оркестри също се разделят на четири групи според принципа на звукоизвличане: „духане, дърпане, свирене и биене¹”. Така се оформят следните групи: духови инструменти, щипкови инструменти, струнни инструменти и ударни инструменти. Традиционната инструментална музика се изпълнява от тези уникални китайски музикални инструменти. Те са истинско съкровище в китайската култура, която се развива в продължение на хилядолетия.

Развитието на тези инструменти може да се проследи назад във времето до първобитното общество, когато вече е имало барабани Цин, Сюн, както и други ударни инструменти. В историческите книги от XI век преди Новата ера се описват около седемдесет типа музикални инструменти. Въз основа на разликите в материалите, използвани за направата на музикални инструменти, те са разделени на осем типа:

¹ „Духай, дърпай, свиря, бий “ тук се отнася до движенията на изпълнителя по време на свирене.

- от злато
- от камък
- от пръст
- от кожа
- от коприна
- от дърво
- от кратуна
- от бамбук

В теорията инструментите са наричат „**Осемте тона**“ в зависимост от материала, от който са направени.

През 1978 година, в провинцията Хубей, при разкопките на гробницата на Дзън Хоу от 433 година преди Новата ера, археолозите са открили стотици музикални инструменти. Сред тях е имало и духови инструменти.

Между 420 и 589 година след Новата ера в Китай започват да се образуват оркестър, съставени от ударни и духови инструменти. Те са разделени на три вида:

- „Съ Тоналност“
- „Цин Тоналност“
- „Пин Тоналност“.

Инструментите от "Съ Тоналност" се състоят от видовете:

- шенг,
- флейта,
- джие,
- цин,
- съ,
- пипа,
- джън.

Инструментите от "Цин Тоналност" включва основно:

- шенг,
- флейта,
- чи,
- джие,
- цин,
- съ,
- пипа,
- джън,

Инструментите от „Пин Тоналност“ включват главно:

- шенг,
- флейта,
- джу,

- съ,
- цин,
- джън
- пипа.

Между 581 и 907 г. дворцовият оркестър, още от създаването си, постепенно започва да изпълнява народни мелодии и да включва музикални инструменти от различни етнически² групи. Например във "Фа Музика"³, музикалният стил е много лек и елегантен. От 1271 до 1912 г. оркестрите все още битуват в императорския двор, изпълнявайки главно дворцова музика.

До 1840-1949 г. съставите за народна музика постепенно се развиват и включват в репертоара си творби от различни жанрове - оперна музика, рап музика и музика за народни танци, като музика за струнно въже⁴, музика от коприна и бамбук⁵, музика за барабан и

² Етническата принадлежност в Китай обикновено се отнася до националността Хан, тъй като има най-голямо население в Китай. Освен това има 55 други етнически групи, поради малката им популация.

³ Фа Музика, от 220 до 589 г., е кръстен, тъй като е използван най-вече в религията и по-късно е интегриран с музиката на различни етнически групи и националността Хан. Музикалните инструменти обикновено са камбани, цин, пипа, чинели и т.н. Представителната музика включва „Танц с шарени пера” и др.

⁴ Музиката за струнно въже е традиционна фолклорна музика в провинция Шандонг. Използва се главно за акомпанимент на оперна музика, като гу джън, пипа, янцин, сансян и др. Китай се нарича струнна музика.

⁵ Музиката от коприна и бамбук, включително струнни инструменти и дървени духови инструменти, е вид

удар⁶, музика за гонг и барабани. Развитие претърпяват и съставите за религиозна музика. Появяват се състави за даоистка музика и за будистка музика.

Със създаването на Шанхайския китайски оркестър с традиционни китайски инструменти през 1952 година започва възхода на китайските оркестри. Те използват като модел организирането на оркестрите в Европа с подобно разделяне на инструментите на групи. Този оркестър е осъществил концерти в повече от осемдесет града в Китай. Гостувал е в много европейски страни, в САЩ и Япония. Изпълнявани са дори аранжimenti на класически европейски произведения. Големият състав на този оркестър, в зависимост от случая, може да се дели и на по-малки състави, а именно:

Малък оркестър, включващ следните групи:

духови инструменти: бамбукова флейта, сяо, руан, лючин, сансян,
пипа и др. лъкови струнни инструменти: ерху, гао ху

древна китайска музика, включваща сяо, шенг, ерху и барабан и т.н. Тя се характеризира с мекота, деликатност и лекота. Район на юг от река Яндзъ в Китай музика от коприна и бамбук е най-представителната.

⁶ музика от коприна и бамбук, включително перкусии и духови инструменти, се използват главно в придворната музика, церемониалната музика, военната музика и банкетната музика. Често използваните инструменти включват суона, шенг и т.н. Представителният местен репертоар е "цвете" от Шандонг.

В този малък оркестър, който се състои от десетина музикалти, липсва инструментът суона.

Средно голям оркестър включва: една или две суони, еднотръбни и двутръбни духови инструменти. Съставът му включва около тридесет музиканти.

Голям оркестър: включва всички разновидности на инструмента суона и съставът му е повече от седемдесет музиканти.

Така постепенно в Китай се е оформил оркестър, включващ в състава си четири групи инструменти: духови инструменти, ударни инструменти, щипкови струнни инструменти и лъкови струнни инструменти. Следва подробно описание на тези четири групи инструменти, включени в съставите на оркестрите за китайска традиционна/фолклорна музика.

В Китай има много духови инструменти от древни времена до наши дни: флейта, Сяо, пан Сяо, Сюн, Шенг, Лушенг, Бау, Guanzi, Суона.

Духовите инструменти в китайския народен оркестър

Флейтата има дълга история в Китай и може да бъде проследена до костната флейта Jiǎhú преди 7800-9000 години. Традиционната флейта е изработена от бамбук и има 1 отвор за диафрагма, 6 отвора за звук и 1 отвор за издухване. Методът на свирене е хоризонтално

издухване. Принципът на звукоизвличане на бамбуковата флейта е чрез вибрациите на въздуха вътре в бамбуковата тръба. Флейта включва куди и бангди, разликата между тях е, че куди е широка и дълга, докато бангди е тънка и къса. Тези флейти са постоянна част от китайските народни инструменти.



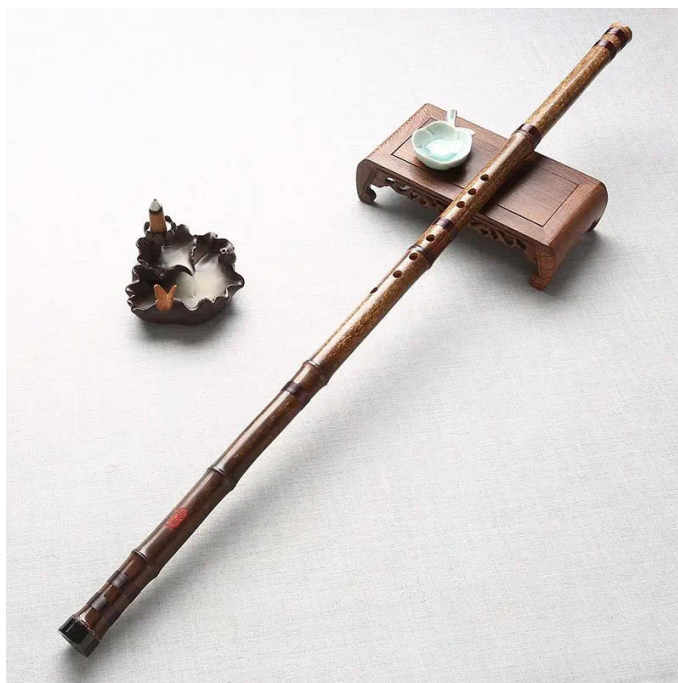
к у д и



б а н г д и

Сяо, който може да бъде проследен до 5-ти век пр. н. е., се използва най-вече в дворцовата жертвена музика и в банкетната

музика. Първоначално инструментът има само три или четири отвора, но е променена с пет отвора между 77 г. и 37 г. преди Новата ера, а по-късно ѝ е прибавен още един отвор между 220 и 265 г. след Новата ера. След 1949 г. тази флейта често се използва в етнически групи, като китайската музика на Гуандун „Дъждът удря банан“. Сяо е изработена от бамбук и е надлъжна флейта.



Сяо

Шен е много древен традиционен музикален инструмент в Китай. Споменат е в костни надписи между 1401 г. и 1122 г. преди Новата ера. Между 581 и 907 г. и се използва най-вече в придворната музика. Настоящият шен има няколко разновидности: висок шен (g-#f3), алт шен (c-b2), тенор шен (G-#f2) и бас шен (C-g1). На

правен е от 36 бамбукови части, на които са монтирани метални тръстики. По този начин се формира модерният шен, който постоянно влиза в състава на китайските народни оркестри.



шен

Инструментът **Гуанци** може да бъде проследен между 386 и 581 година след Новата ера. В древни времена се е наричал „били“ и е бил един от основните музикалните инструменти в областта Синдзян в древността. Има три вида Гуанци: малки, средни и големи. Състои се от двойна тръстикова свирка и дървено цилиндрично тяло, с общо осем звукови отвора. Дължината на тръбата е 18-24 см, а вътрешният диаметър е 0,9 - 1,2 см. Може да се използва за соло, ансамбъл и акомпанимент и също постоянно се използва в китайските национални оркестри.



Guanzi

Семейството на инструмента **Суона** включва три разновидности: сопранова суона (над #f), алтова суона (#f-f1) и басова суона (под f). Според исторически документи суона, се е срещала рядко и е станала популярна в Китай сравнително късно. Суона е постоянно включван инструмент в съвременните китайски национални оркестри. Суона се състои от три части: стройка, подобна на обой, тяло на тръбата и медно разширение. На тялото на тръбата има осем звукови отвора.

Струнните инструменти в китайския народен оркестър

В Китай има много струнни инструменти от древни времена до наши дни, като по-типичните от тази група са Ерху, Банху, Джингху, Йеху, Геху, Тиенцин, Сицин, Джуиху и Моринцин.

Ерху, който се появява за първи път между 618 и 907 година след Новата ера, произхожда от северен Китай. Според книгата "Резюме на историята на Вътрешна Монголия"⁷, през 12-ти и 13-ти век Ерху е бил използван в музиката за жертвоприношенията и във военната музика. Най-просто казано, ерху се състои от тяло, струни и лък. Ерху, както можете да си представите от името му, има само две струни, настроени на чисти квинти, подобно на цигулката. След 1949 г. китайската национална музика се развива бързо, Liu Tianhua (Лиу Тяньхуа) изучава и усвоява някои характеристики на цигулката, въз основа на които внася подобрения на инструмента. Този инструмент става основа на днешния инструмент ерху.



Ерху

Инструментът ерху също се настройва на чисти квинти.

⁷ „Кратко изложение на историята на Вътрешна Монголия“ е книга, публикувана от Shanghai People's Publishing House през 1995 г. Авторът е Ю Юан'ан.

Резонаторният му корпус е направен от кокосови черупки или от дърво.

Банху има повече от 300-годишна история в Китай. За първи път е популярен в северен Китай и има подобна история на развитие като Ерху. Банху обикновено се разделя на три типа: висок банху, алт банху и тенор банху. Използва се главно за акомпанимент на група мелодични инструменти.



Банху

Джингху също еволюира от времето на ранния Ницзи (Хукин). Усъвършенстван е през 1785 г., когато е включен в състава на оперния оркестър във времето на възхода на Пекинската опера.



Джингху

Други струнните инструменти, които обикновено се използват в съвременните китайски народни оркестри, са Гао Ху, Ерху, Жонгу (наричан също алтов Ерху).

Щипковите (дърпащи се) струнни инструменти в китайския народен оркестър

В Китай такива инструменти съществуват от древни времена. Най-използваните са пипа, гучин, гучжен, руан (малък руан, среден руан, бас руан), пипа, юецин, люцин, конгоу, сансиан, цинцин, домобола и реуапу.

Пипа е сред най-старите инструменти с този начин на звукоизвличане. Появява се през 221 година преди Новата ера. След

356 година след Новата ера, под влиянието на персийската музика, претърпява промени в развитието си. В Персия пипа е доразвита. Между 960 и 1348 година пипата бележи голямо развитие и влиза осезателно в музикалния живот на Китай, а от 1636 г. пипата, освен като част от ансамбъл и като акомпаниращ инструмент, започва да се използва и като солов инструмент.



Пипа

Гучжен е древен китайски музикален инструмент. Според археологически открития в китайската провинция Дзянси, през 1970 година е открит инструментът гучжен и е определен като съществувал още през 500 г. преди Новата ера. Музиката, изпълнявана от този инструмент става популярна през втори век

преди Новата ера. Днес гучжен има голямо приложение. Използва се и като солов инструмент, и като част от ансамбъл, и като част от група акомпаниращи инструменти.

Устройството му представлява правоъгълна кутия. Струните се опъват на прагче Най-често използваните инструменти гужен имат 21 струни и обем от Ре на голяма октава до Ре на трета октава. На него често се поверява основната мелодия.



Гучжен

Сансиан възниква, според археологическите открития, в провинциите Съчуан и Хенан между 1271 и 1368 година. Формата му наподобява Ерху, но има три струни и звукоизвличането не е с лък, а чрез дърпане на струните.



Сансиан

Руан се появява между 140 и 87 година преди Новата ера. Има четири струни и кръгъл резонаторен корпус. Първоначалното му название е било пипа. По-късно е преименуван на името на видния изпълнител на този инструмент Руан Сиан⁸. Първоначално в групата са се използвали само среден и голям руан, а след 1949 година към това семейство се прибавят още малък руан, голям руан и бас руан. Интересно е, че в Китайският оркестър на Хонконг люцин е заменен от малък руан като инструмент с по-добро качество на звука във високата теситура.

⁸ Руан Сиан, изключителен музикант от периода (266 – 316), е бил много добър на този инструмент.



Руан

Юецин е инструмент, използван от много етнически групи в Китай. Юецин и Руан изглеждат много сходен начин, тъй като Юецин произлиза от Руан. Има формата на „кръгла луна“. По тембър наподобява арфа.



Юецин

Ударните инструменти в китайския народен оркестър

В Китай битуват много ударни инструменти още от древни времена. Най-използваните от тях са чу, юу, чун ду, *chun du*, дървена рибка, *double wood*, ксилофон, камбанки, те цин, бо джонг, уей цин, песен тин, йонг камбана, бо джун, дуо, гонг, чинели, малък гонг, голям барабан, барабан за зала, фу, дайрв, бронзов барабан.

Камбаните се появяват през 1046 г. преди Новата ера. Претърпяват съществено развитие между от 770 г. пр. н. е. до 220 г. сл. н. е. Направени са от медна сплав. Първоначално в един комплект са били три камбани, но постепенно, до към 475 година преди Новата ера са достигали до тринадесет. Камбаните са важен инструмент в древността за китайската националност Хан. Днес обаче най-голямо значение в съвременните китайски народни оркестри имат тимпани, малки барабани, чинели, цимбали, китайски бас барабани.



Камбани

Гонгът е изработен от медна сплав. Състои се от тяло, въже за окачване и чук, с който се произвежда звукът. Разновидностите, в които се среща са голям гонг, малък гонг, облачен гонг, гонг с десет лица и други. Най-голямо приложение в китайските народни оркестри намират големият гонг и малкият гонг.



Гонг

Тангу е вид барабан. Има две разновидности: голям и малък. Корпусът на този барабан е предимно червен. Ако диаметърът е по-голям от 50 см, това е голям барабан; ако е по-малък от 50 сантиметра – малък. Този инструмент се използва главно в традиционната китайска опера, в народни празненства и при жертвоприношения. Най-големият китайски барабан е с диаметър около 100 см.



Тангу

За първи път влиза в състава на военните оркестри.



Китайският барабан

Цимбалът е китайски музикален инструмент, който е като разновидност на чинела и изглежда подобен на чинела. Повърхността

му е по-плоска с изпъкнала кръгла форма по средата. Обикновено диаметърът на повърхността е от 12 см до 20 см, диаметърът на купата е $\frac{2}{5}$ от диаметъра на повърхността, височината на купата е 1,5 см до 2,5 см, горната част на купата е пробита и завързана с копринен плат, където се държи. Звукът се произвежда чрез удари на два цимбала един в друг.



Цимбал

Дотук направеният обзор върху китайските народни инструменти ще послужи за проследяването на развитието на концертния жанр, където те са включени като солови в най-значимите произведения от китайски композитори.